

УДК 159.9.343.95

В. Е. Сергачова
кандидат психологічних наук, доцент,
професор кафедри психології

ПВНЗ «Краматорський економіко-гуманітарний інститут»

РОЗВИТОК ПСИХОЛОГІЧНОЇ КУЛЬТУРИ У СТУДЕНТІВ

У професійній діяльності майбутніх фахівців важливо розвивати психологічну культуру, на яку впливають емоційні процеси як найважливіші чинники регуляції процесів пізнання, обміну інформацією, встановлення комунікації. Емоційні реакції можуть обумовлювати різні зміни психіки фахівця, створювати критичні ситуації, конфлікти, загрозу його діяльності, призводити до змін суспільного статусу. Проблема полягає у тому, що необхідно навчити майбутніх фахівців умінню керувати своїми емоціями, зберігати високу професійну працездатність, здійснювати діяльність без напруженості у складних емоційних умовах.

Проблема вивчення впливу емоційних процесів на формування психологічної культури майбутніх фахівців ще має описовий характер і є недостатньо вивченою. Р. Декарт зазначав, що при виникненні емоції здивована душа уважно розглядає «предмети, що уявляються нею, як рідкісні і незвичайні». Також Р. Декарт показав, що емоції виконують функцію пам'яті: «Скільки б разів невідомий нам предмет не з'являвся у полі нашого зору, ми абсолютно не бережемо його у нашій пам'яті, якщо тільки уявлення про нього не зміцнилося у нашому мозку будь-якою пристрасстю». Таким чином, емоційні процеси у поведінці людини сприяють закріпленню у пам'яті того, на що раніше увага не зверталася [2].

Емоції «супроводжують» різноманітні прояви життєдіяльності людини, проникають у кожний психічний процес особистості. Більш виразно це виявляється там, де досліджується роль емоцій і розумової діяльності. При цьому, наголошував С. Л. Рубінштейн, «мова для нас... йде не тільки про те, що емоція знаходиться в єдності і взаємозв'язку з інтелектом або мислення з емоцією, а про те, що саме мислення як реальний психічний процес вже сам по собі є єдністю емоційного та інтелектуального» [5]. Отже, зіставлення емоцій та раціонального пізнання можна проводити умовно і тільки тоді, коли ми виділяємо у ньому виключно його словесно-логічний механізм, що зіставляє, в основному, одні образи об'єктивної дійсності і поняття про неї.

Як зазначала Т.А. Кадикова, на активно діючий характер емоційного процесу вказує і походження самого терміну «емоція» (від лат. *emoveo* – «порушую, хвилюю»). При всій різноманітності підходів до вивчення емоційної сфери діяльності людини визначення самого поняття «емоція» більшість авторів дає зважаючи на психічну форму віддзеркалення дійсно-

сті. Кожен з них особливу увагу звертає на такі функції емоцій: активуючу або пригноблюючу, залежно від стану зв'язку між мотивами, потребами і можливістю їх реалізації; оцінну; психічну регуляцію діяльності; компенсаційну (поповнення інформації, якої бракує для діяльності) [3].

Емоції і відчуття – особистісні утворення. Підкреслюючи власне особистісне значення емоційних процесів, В. К. Вілюнас зауважує: «Емоційна подія може викликати формування нового емоційного ставлення до різних обставин...» [1].

Д. А. Леонтьев зазначав, що відчуття виконують у житті та діяльності фахівця, в його спілкуванні з оточуючими людьми мотивуючу роль. Вони пов'язані з певними предметами, видами діяльності й людьми. Відчуття удосконалюються і, розвиваючись, утворюють ряд рівнів, починаючи від безпосередніх відчуттів і закінчуючи вищими відчуттями, що відносяться до духовних цінностей та ідеалів [4].

Як вважає О. В. Тимченко, емоційні процеси виступають як внутрішня мова, система сигналів, за допомогою яких суб'єкт дізнається про значущість того, що відбувається. Особливість емоційних процесів полягає у тому, що вони безпосередньо відображають зв'язок між мотивами і реалізацією цих мотивів діяльності [7].

Мета статті – розкрити психологічні особливості впливу емоційних процесів на формування психологічної культури майбутніх фахівців.

Одним із провідних компонентів психологічної культури ряд авторів називають емоційні прояви фахівця, які повинні ефективно контролюватися індивідом. Головна функція емоційних процесів полягає у тому, що люди можуть розуміти один одного, осуджувати вияви іншого, краще налаштуватися на спільну діяльність і спілкування. Емоційно-виразні рухи студента і викладача – міміка, жести, пантоміма, звуки, виконуючи функції спілкування, виражають ставлення до того, що відбувається. Експресивна, комунікативна, оцінна і компенсаційна функції емоцій здійснюють вплив на професійну діяльність інженера-педагога [6].

Афекти – це особливо виражені емоційні стани, що супроводжуються видимими змінами у поведінці студента, який їх відчуває. Це реакція, яка виникає у результаті вже виконаної дії або вчинку і виражає собою їхнє суб'єктивне емоційне забарвлення з погляду того, якою мірою у результаті здійснення даного вчинку вдалося досягти поставленої мети, задовольнити потребу, що його стимулює.

Одним із найпоширеніших видів афектів є стрес. Це відчуття надмірно сильної та тривалої психологічної напруги, яка виникає у людини, коли її нервова система зазнає емоційного перевантаження. Стрес дезорганізує діяльність студента, порушує його нормальний хід. У студента найпоширенішим стрес-чинником є емоційний подразник. Студенти зі стійкою емоційною сферою у змозі подолати фазу тривоги і активно включитися у боротьбу зі стресовими чинниками. Емоційно нестійких студентів відразу охоплює тривога, яка потім переходить у страх. За фазою тривоги у таких студентів настає виснаження, що виявляється у формі приреченості та відчаю. Студент може перебувати у стресовому стані або періодично до нього повертатися, доки інформація про стресову (психотравмувальну) подію переробляється.

Ще один вид емоційних станів – пристрасть. Вона є сплавом емоцій, мотивів і відчуттів, сконцентрованих навколо певного виду діяльності або предмета. С. Л. Рубінштейн писав, що «пристрасть означає порив, захоплення, орієнтацію всіх устремлень і сил особистості в єдиному напрямі, зосередженні їх на єдиній меті» [5].

Отже, всі ці основні види якісно своєрідних емоційних процесів і станів, які виконують різну роль у регуляції діяльності й спілкування студента з оточуючими, містять підвиди та оцінюються за різними параметрами.

У нашому дослідженні для визначення рівнів сформованості емоційно-вольових компонентів ми застосовували такі методики В. В. Бойка: «Методика визначення рівня емпатичних здібностей»; «Методика оцінювання емоційно-вольових якостей».

Емпатія (як співпереживання) вже за самим своїм визначенням передбачає емоційні, безпосередні реакції на поведінку інших людей. На основі емпатії студент швидше пізнає себе і стає здатним співчувати подібним до себе, розуміючи і передбачаючи їхню поведінку. Розвинуті емпатичні здібності свідчать про адекватний жит-

тєвий досвід і можливість самоконтролю щодо явищ агресивності, фрустрації та ригідності.

Методика складається з 36-ти запитань, які розподілені за шістьма шкалами: раціональний канал емпатії; емоційний; інтуїтивний; установки, які сприяють емпатії; проникаюча здібність до емпатії; ідентифікація в емпатії. Оцінювання за кожною шкалою відбувається від 0 до 6 балів, що вказує на значущість конкретного параметра у структурі емпатії. Сумарний показник змінюється від 0 до 36 балів (30 балів і вище – дуже високий рівень емпатії, 29–22 – середній, 21–15 – занижений і менше як 14 балів – дуже низький). За методикою діагностики «Визначення рівня емпатичних здібностей» В. В. Бойка були отримані такі результати (табл. 1; рис. 1).

У більшості випробовуваних спостерігається низький (41,3% серед студентів першого курсу) та середній рівень розвитку емпатії (41,4% серед студентів третього курсу і 46,3% серед студентів п'ятого курсу). Високий рівень емпатії демонструють 37,8% студентів третього курсу, 36,1% студентів п'ятого курсу та 27,1% студентів першого курсу.

Найбільшу кількість низьких показників серед досліджуваних мають студенти першого курсу (8,4%) за шкалою «Інтуїтивний канал емпатії», таких студентів можна охарактеризувати як осіб, що мають низький рівень здатності передбачати поведінку партнерів, діяти в умовах дефіциту початкової інформації про них, спираючись на досвід, що зберігається у підсвідомості; студенти третього курсу (11,5%): за шкалою «Раціональний канал емпатії» вони мають спонтанний інтерес до іншого і привертають увагу партнерів за інтересом; студенти п'ятого курсу (19,1%): за шкалою «Емоційний канал емпатії», такі студенти показують недостатню емоційну чуйність, нездатність зрозуміти внутрішній світ інших та прогнозувати їх поведінку.

Емоційно-вольова регуляція включається у діяльність на будь-якому з етапів її здійснення:

Таблиця 1
Результати визначення рівня емпатичних здібностей за методикою В. В. Бойка (%)

Курс	Рівень розвитку емпатичних здібностей	Раціональний канал емпатії	Емоційний канал емпатії	Інтуїтивний канал емпатії	Установки, які сприяють емпатії	Проникаюча здібність до емпатії	Ідентифікація в емпатії	Сумарний рівень емпатії
1 курс	н	17,3	26,1	8,1	31,1	34,3	32,4	42,1
	с	32,6	28,4	28,6	31,4	31,7	21,8	31,4
	в	51,8	46,2	64,7	38,1	35,5	47,8	27,8
3 курс	н	12,2	21,8	21,4	26,3	37,2	34,1	21,6
	с	44,8	37,6	30,8	32,3	22,1	37,4	41,4
	в	44,5	42,7	49,4	42,8	41,8	29,2	38,2
5 курс	н	28,3	19,2	27,7	22,6	39,4	39,5	18,9
	с	33,1	43,3	36,2	33,2	22,1	37,4	46,2
	в	39,9	38,4	37,5	45,2	39,2	24,1	36,1

Примітка: Відмінності між групами достовірні на рівні статистичної значущості $p \leq 0,05$

ініціації діяльності, вибору засобів і способів її виконання, проходження за наміченим планом або відхилення від нього, контролю виконання. Для того щоб зрозуміти, наскільки розвинуті ці якості у студентів, ми використали методичку «Оцінювання емоційно-вольових якостей» В. В. Бойка.

Показники динаміки оцінок емоційно-вольових якостей студентів 1-х, 3-х, 5-х курсів за методикою «Оцінювання емоційно-вольових якостей» В. В. Бойка подані у табл. 2. та на рис. 2.

У ході дослідження з'ясувалося, що студенти 1-го курсу не вміють стримувати деякі досить сильні свої бажання (прогулювання занять, розмови під час лекцій і т.п.), свідомо підпорядковувати їх іншим (самостійні заняття, підготовка до іспиту), більш значущим цілям. Ряд студентів не може встояти перед бажаннями, що виникають через слабку силу волі й відсутність етичних цінностей, тобто їм не вистачає витримки, самовладання (студенти пер-

шого курсу – 33,7%, третього курсу – 29,4%, п'ятого курсу – 24,1%).

Низький показник вольових якостей у студентів 3-го курсу можна пояснити нечастими виявами наполегливості й завзятості у досягненні мети; присутністю негативних емоцій; необхідністю заробляти собі на кишенькові витрати, внаслідок чого у студентів на невизначений час зникає інтерес до навчального процесу та вдосконалення своїх професійних знань.

У студентів 5-го курсу можна спостерігати наявність таких якостей, як цілеспрямованість, принциповість, рішучість та ін. Вони більш наполегливі у досягненні поставленої мети (отримання диплома), відчувають себе впевненіше, вміють стримувати свої негативні емоції.

Проведене дослідження емоційно-вольових компонентів довело, що вони активізують діяльність майбутнього фахівця у професійному становленні і є провідними компонентами психологічної культури. У ході розвитку психологічної

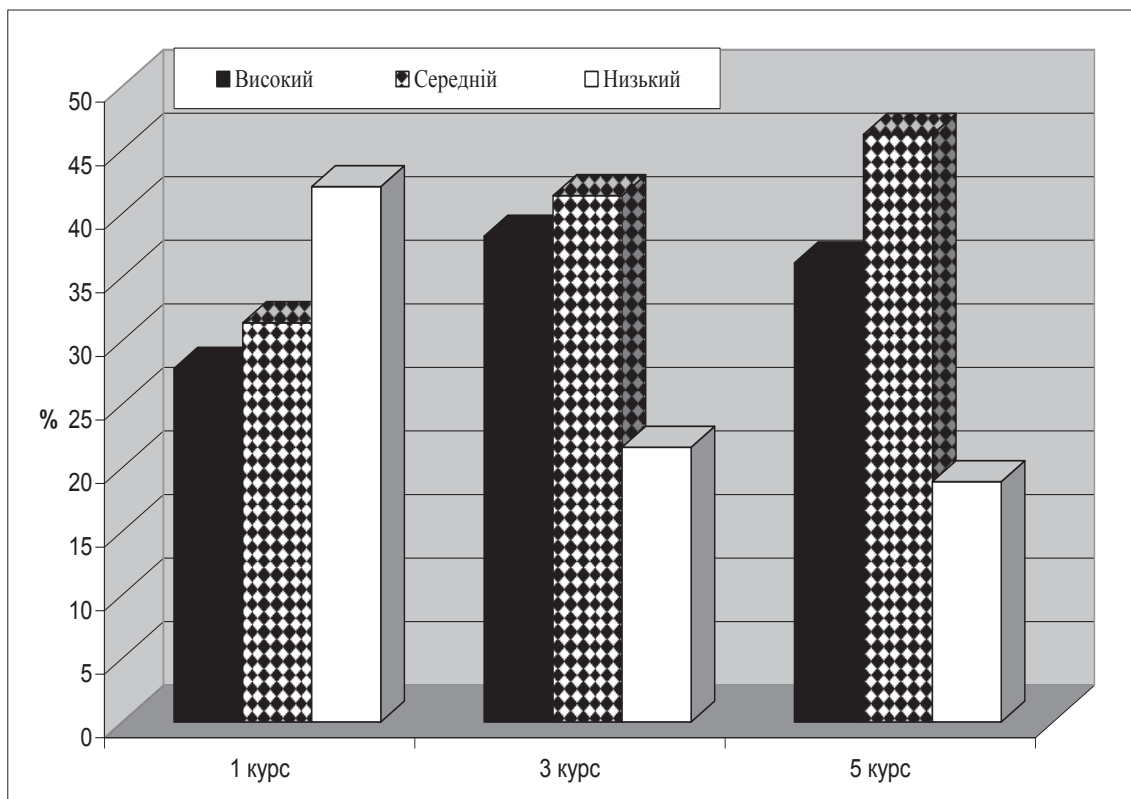


Рис. 1. Результати визначення сумарного рівня емпатичних здібностей за методикою В.В. Бойко (у %)

Таблиця 2

Узагальнені результати дослідження студентів за методикою

Досліджувані (кількість студентів)	Оцінка емоційно-вольових якостей % (кількість студентів)		
	Задовільно розвинута	Добре розвинута	Відмінно розвинута
1 курс (46)	33,7 (16)	27,3 (12)	39,0 (18)
3 курс (46)	29,4 (14)	28,4 (13)	42,2 (19)
5 курс (44)	24,1 (10)	30,8 (14)	45,1 (20)

Примітка: Відмінності між групами достовірні на рівні статистичної значущості $p \leq 0,05$

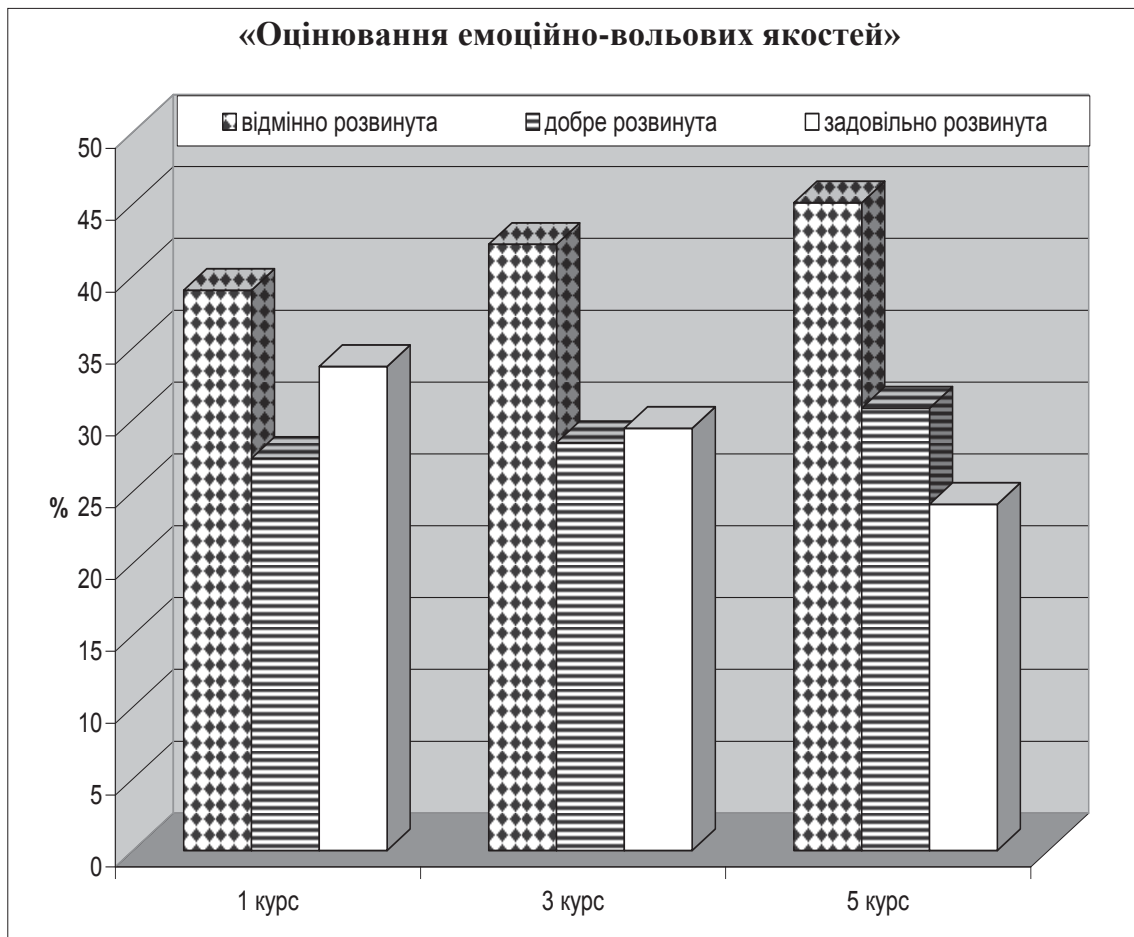


Рис. 2. Узагальнені результати дослідження студентів за методикою «Оцінювання емоційно-вольових якостей»

культури фахівця необхідно виховувати у нього любов до професії, акцентувати увагу на її привабливості, викликати позитивні емоції, ширше залучати студентів до реалізації особистісних інтересів та професійних намірів.

Висновки. Проблема вивчення впливу емоційних процесів на формування психологічної культури майбутніх фахівців ще має описовий характер і є недостатньо вивченою.

Емоційно-вольовий компонент регулює практичну реалізацію феноменів психологічної культури особистості професіонала.

Література

1. Вилюнаса В. К. Психология эмоций / В. К. Вилюнаса, Ю. Б. Гиппенрейтер. – М. : Изд-во Моск. ун-та, 1984. – 288 с.
2. Гершунский Б. С. Философия образования для XXI века (в поисках практико-ориентированных образовательных концепций) / Б. С. Гершунский. – М. : Совершенство, 1998. – 608 с.
3. Кадыкова Т. А. Особенности динамики ценностных ориентаций студентов-психологов : дис. ... канд. психол. наук : спец. 19.00.01 / Кадыкова Татьяна Александровна. – Донецк, 2002. – 207 с.
4. Леонтьев Д. А. Психология смысла: природа, строение и динамика смысловой реальности / Д. А. Леонтьев – М. : Смысл, 1999. – 488 с.

5. Рубинштейн С. Л. Основы общей психологии : в 2 т. / С. Л. Рубинштейн. – Т. 1. – М. : АПН СССР. – 1989. – 528 с.

6. Ситников В. Л. Образ ребенка (в сознании детей и взрослых) / В. Л. Ситников – СПб., 2001. – 176 с.

7. Тимченко А. В. Проблема психологической готовности военного специалиста к экстремному действию в состоянии эмоционального стресса : дис... канд. психол. наук / А. В. Тимченко. – Х. : ХУВД МВД Украины, 1995. – 141 с.

Анотація

Сергачова В. Е. Развитие психологической культуры у студентов. – Стаття.

У статті розглядається розвиток психологічної культури студентів вищого навчального закладу та вплив емоційних процесів на формування психологічної культури майбутніх фахівців. Емоційна сфера відображає внутрішній світ людини, систему сигналів, за допомогою яких суб'єкт демонструє ставлення до оточення. Особливість емоційних процесів полягає у тому, що вони безпосередньо відображають зв'язок між мотивами діяльності та її реалізацією.

Ключові слова: психологічна культура, емоційна сфера особистості, розвиток психологічної культури, особистість студента.

Аннотация

Сергачова В. Э. Развитие психологической культуры у студентов. – Статья.

В статье рассматривается развитие психологической культуры студентов высшего учебного заведения и влияние эмоциональных процессов на формирование психологической культуры будущих специалистов. Эмоциональная сфера отражает внутренний мир человека, систему сигналов, с помощью которых субъект демонстрирует отношение к окружающим. Особенность эмоциональных процессов заключается в том, что они непосредственно отражают связь между мотивами деятельности и ее реализацией.

Ключевые слова: психологическая культура, эмоциональная сфера личности, развитие психологической культуры, личность студента.

Summary

Serhachova V. E. Development of psychological culture among students. – Article.

The article deals with the development of the psychological culture of students of a higher educational institution and the influence of emotional processes on the formation of the psychological culture of future specialists. The emotional sphere reflects the inner world of a person, a system of signals, through which the subject demonstrates an attitude towards others. The peculiarity of emotional processes is that they directly reflect the relationship between the motives of activity and its implementation.

Key words: psychological culture, emotional sphere of personality, development of psychological culture, personality of the student.